

v 8 Mart gelirken kadın çalışanların durumu

Türkiye’de kadınlar 2000’li yıllarda hala birçok yasal ve geleneksel ayrımcılıkla karşı karşıya bulunuyor. 1980 darbesi ile başlayan ekonominin liberalleşmesi süreci, kadın konusunda birçok değişimi beraberinde getirdi. 2000’li yılların başında kadınlar, önceki dönemlere göre daha ucuz çalıştırılan, büyük bir kesimi için örgütlenmeleri olanaksız hale getirilen, eğitim düzeyleri bir türlü yükselmeyen ve çifte sömürüye maruz kalan, toplumun en zayıf kitlelerinden biri durumunda.

n Ülkemizde okur yazar olmayan nüfusun % 66’sı kadın.

n Her 1000 çalışanın sadece 301’i kadındır. Her 1000 çalışan kadının 529’unu tarlada ücretsiz çalışan kadınlar oluşturuyor.

n Çalışan kadınların yaklaşık % 72’si sigortasız ve her türlü güvenceden yoksun bulunuyor.

n Çalışan kadınların % 72’sini okul bitirmemiş ve ilkokul mezunu kadınlar oluşturuyor.

n Birçok işkolunda kadınlar erkeklerden % 38 ile % 2 oranında daha az ücret alıyor.

n Çalışan kadınların % 54’ü 20-39 yaş grubunda yoğunlaşıyor.

n Sosyal Sigortalar Kurumunun verilerine göre 2001 yılında kadınlar için ortalama emeklilik yaşının 47 olduğu görülüyor.

Çalışma yaşamında her türlü ayrımcılığa maruz kalan ve büyük bölümü sosyal güvenceden yoksun olarak çalışan kadınların etkinliklerinin çok küçük bir bölümü “çalışma” olarak kabul edilmekte, yaptıkları işlerin büyük bölümü geleneksel rol ve görevleri gereği yerine getirilmesi zorunlu faaliyetler olarak değerlendirilmektedir.

Ev dışında çalışma yaşamının sona ermesi, başka bir deyişle kadının “emekli” olması onun çalışma hayatının bitmesi anlamına gelmez. Kadın ölene değin çalışmak zorundadır. Kadınların emeklilik yaşının yükseltilmesi onların üzerindeki çifte sömürüyü artırmış, yaşam umutlarını azaltacaktır.

KADIN İŞGÜCÜ

Ülkemizde hayata geçirilen ekonomik ve sosyal politikalar toplumun geniş kesimini oluşturan emek geliri ile yaşayanları ve dar gelirlieleri etkilese de, öncelikle ve en derinden kadınları etkiliyor. Kadınların % 72'si sosyal güvenlik sisteminden fiili olarak çalıştıkları halde yararlanamıyorlar, kadınlar arasındaki işsizlik oranı erkeklere göre çok yüksek. Ucuz işgücü, genellikle kadın ve çocuk emeği anlamına geliyor. Son yıllarda ülkemizde kayıt dışı kesimin büyümesi ile birlikte kadın ve çocuk istihdamı da hızla artıyor. Bu olgu sosyal güvenceden, gelir güvencesinden ve örgütlenme hakkından tümüyle yoksun olan ve hemen hemen tümüyle kadınların istihdam edildiği yeni çalışma biçimlerinin oluşturuyor. Artık endüstri üretimi neredeyse karın tokluğuna evlerde sürdürülür hale geldi.

IMF ve Dünya Bankasının direktifleri ile hayata geçirilen “Yapısal Uyum Politikaları” toplumun büyük bir kesimini ama özellikle de kadınları yoksullaştırıyor.

Tarım politikaları, yoksulluğu artırarak kentlere ekonomik nedenli göçlere neden oluyor ve göç önümüzdeki dönemde daha da hızlanacak. Kentlerin varoşlarında işsizlik ve yoksullukla başa çıkmak için, kadının bir yandan karşılıksız sunduğu emeği artacak, diğer yandan iş bulabilenleri en kötü koşullarda emeklerini sunacaklar. ABD ile yapılan ikili yatırım anlaşması çerçevesinde Türkiye'nin bir çok bölgesinde kurulan ve her türlü emek örgütlenmesinin yasaklandığı serbest ticaret bölgelerinde , çocuk ve kadın emeği en ağır biçimde sömürülüyor. Özelleştirme politikaları ise özellikle hizmet kesiminde kadın işsizliğini arttırıyor.

Bu çalışmada, Türkiye'deki kadın işgücünün yapısı ortaya konulmaya çalışılmıştır. Bu veriler ile belki basit bir araştırmanın başlangıcı yapılmaktadır. Elde edilen veriler kadın işgücünün, erkeklerden daha eğitimsiz, daha ucuza ve karşılıksız çalıştırılan, büyük bir kesim için örgütlenmeleri olanaksız kılınan ve çifte sömürüye maruz kalan, toplumun en zayıf kesimlerinden birini oluşturduğunu göstermektedir.

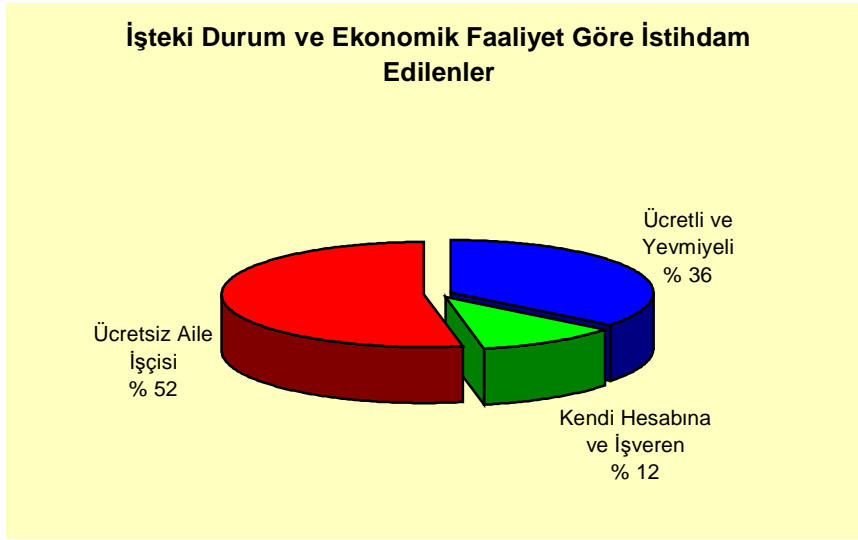
Bizler, cinsiyet ayrımcılığının yapılmayacağı günlerde, tüm emekçilerin hak kayıplarını savunmak için değil, varolan haklarının geliştirilmesi için mücadele edeceği günlerin gelmesini diliyoruz.

Çalışma Yaşamında Kadın

2001’de ülkemizde nüfusun (15 ve daha yukarı yaştaki nüfus) % 8’i okur yazar değildi. Toplam okur yazar olmayan nüfusun % 66’sını ise kadınlar oluşturuyordu. (Devlet İstatistik Enstitüsü DİE, Hane Halkı İşgücü Anketi, Ekim 2001)

Kadınların ülke nüfusunun yarısını oluşturmalarına karşılık, ekonomik olarak aktif olan her 1000 kişiden yalnızca 301’i kadın. Bu kadınların % 52.9’unu ücretsiz olarak tarım kesiminde çalışan, dolayısıyla gerçek anlamda işgücü piyasasına giremeyen ve herhangi bir sosyal güvencesi olmayan kadınlar oluşturuyor. Beş milyonu aşan ev dışında çalışan kadınların yalnızca % 35.5’u ücretli ve yevmiyeli iken, % 11.5’u kendi hesabına çalışan ve işverendir (Bkz. Grafik 1).

Grafik 1



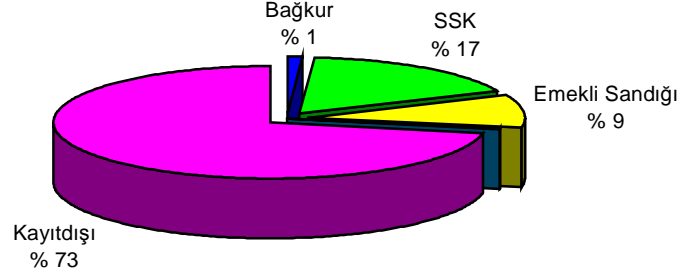
Kaynak: Hane Halkı İşgücü Anketi Ekim 2002

Kadın İşgücünün Yüzde 72’si Sigortasız Çalışıyor

Çalışan kadınların % 17’si özel kesimde, % 9u ise kamu kesiminde çalışıyor ve sayıları 1 milyon 461 bin kişiye ulaşıyor. Bunların 518 bini kamu kesiminde ücretli ve maaşlı, 943 bin kişi de özel kesimde ücretli olarak istihdam ediliyor. 2001 Çalışma İstatistikleri veri 3 milyon 927 bin kadının sosyal güvenlik hakkından yararlanamadığını, kayıt dışı kaldığını gösteriyor. Başka bir deyişle kadın işgücünün % 72’si kayıt dışı çalışıyor.(Bkz. Grafik 2)

Grafik 2

Sosyal Güvenlik Kuruluşuna Kayıtlılık Durumuna Göre İstihdam Edilenler

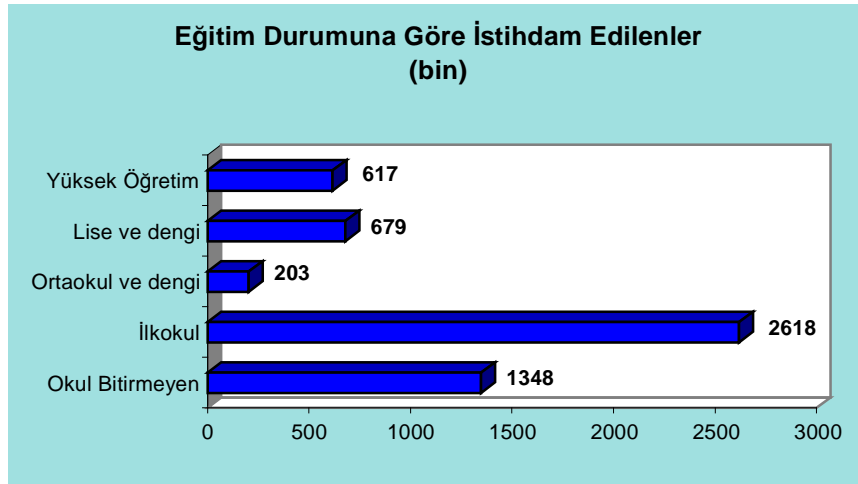


Kaynak: Çalışma İstatistikleri, 2000-2001, DİE

Eğitim İstihdam İlişkisi

Kadınların ancak eğitim düzeyleri yükseldikçe, erkek egemen iş dünyasında söz sahibi olabildikleri görülüyor. Buna karşılık ev dışında çalışan kadınların ezici çoğunluğu ilkököl mezunu veya okuma yazma dahi bilmiyor. İstihdam edilen kadınların % 72'sini okuma yazması olmayan, okul bitirmemiş ve ilkököl mezunu kadınlar oluşturuyor. Bu nedenle kadınların büyük bölümü nitelik gerektirmeyen işlerde çalışıyor. Eğitim düzeyi yükseldikçe işgücüne katılma oranı da yükseliyor. (Bkz. Grafik 3)

Grafik 3



Kaynak: Çalışma İstatistikleri, 2000-2001, DİE

Ülkemizde istatistiklerin gerçekleri tam yansıttığını söylemek güçtür. Taşeron firmaların artışı ve eve iş verme sisteminin yaygınlaşması nedeniyle evde özellikle tekstil, dokuma ve elektronik alanında evde iş yapan kadın sayısı tam olarak bilinmiyor.

Kadınlar Ücret Ayrımcılığına Uğruyor

Hiçbir karşılık beklemeden yapılan ev işlerinin yanısıra, kadınlar çalışma yaşamında da emeklerinin karşılığını yeterince alamıyor. Ülkemizde özellikle niteliksiz kadın işgücünün yoğun olarak istihdam edildiği dokuma, deri, gıda ve antrepo-depolama gibi işkollarında aynı işi

yapmalarına karşın, kadınların bir bölümü sosyal güvenceden yoksun istihdam edilirken, sosyal güvenlik hakkına sahip olanlar ise erkeklerden daha az ücret alıyor. 2001 SSK verilerine göre, bütün işkollarında kadınların ortalama ücreti erkeklerin ortalama ücretinden % 12 daha az. Özellikle metropol kentlerde yoğunlaşmış mali kurumlar, ticaret eğlence vb. yüksek nitelikli kadın işgücünün istihdam ettiği faaliyet alanları dışında kalan bir çok işkolunda kadınlar erkeklerden % 38 ile % 3 oranında daha az ücret elde ediyor. Bu durum kadının emeği karşılığında aldığı ücretin en azından erkeklerle eşit olabilmesi için eğitimin önemli rol oynadığını gösteriyor. Kadınların eğitim düzeyleri arttıkça ücretteki bu dengesizlik azalıyor. Bazı işkollarında kadınların erkeklere göre daha yüksek aldıklarını ortaya koyuyor. Örneğin Gayri menkul işlerinde kadınlar erkeklere göre % 2, Toptan ve Perakende Ticarete % 2, Eğlence Hizmetlerinde ise % 1 daha fazla kazanıyor(Bkz. Tablo 1).

Tablo 1
SSK PRİMİNE ESAS GÜNLÜK ORTALAMA KAZANÇ (TL)

| İşkolları | Zorunlu sigortalı sayısı | Ortalama günlük kazanç | Ne kadar az kazanıyor (%) |
|---------------------------------------|--------------------------|------------------------|---------------------------|
| Tarım ve hayvancılık | 6.136 | 12.650.460 | -16 |
| Ormancılık ve tomrukçuluk | 2.273 | 18.935.417 | -20 |
| Gıda maddeleri sanayi | 45.735 | 9.621.076 | -29 |
| Tütün sanayi | 10.223 | 22.693.134 | -15 |
| Dokuma sanayi | 80.481 | 10.032.271 | -17 |
| Giyim ve hazır dokuma eşya sanayi | 134.099 | 8.455.871 | -12 |
| Kağıt ve kağıt eşya imalatı | 3.667 | 11.591.521 | -38 |
| Matbaacılık ve neşriyat sanayi | 8.607 | 12.340.714 | +1 |
| Deri ve deriden eşya sanayi | 3.229 | 8.341.247 | -4 |
| Ecza ve kimyevi madde sanayi | 12.681 | 19.296.516 | -12 |
| Taş, toprak,kil, kum v.s imalatı | 8.482 | 12.408.506 | -25 |
| Metal.mütea.esas endüstrisi | 2.994 | 17.469.2460 | -23 |
| Metalden eşya imalatı | 11.661 | 10.837.278 | -11 |
| Makina imalatı ve tamirâtı | 13.069 | 11.729.866 | -6 |
| Elektrikli mak. cihaz malzeme imalatı | 13.880 | 12.712.885 | -23 |
| Münakale cihazları | 14.228 | 14.906.508 | -27 |
| Diğer muhtelif eşya imalatı | 13.440 | 9.609.658 | -2 |
| İnşaat sanayi | 32.563 | 14.124.428 | -22 |
| Elektrik.havagazı ve buh. ısıtma | 4.655 | 11.884.336 | -22 |
| Su ve sıhhi tesisler | 6.813 | 12.925.381 | -12 |
| Toptan ve perakende ticaret | 154.199 | 10.719.117 | +2 |
| Bankalar ve mali müesseseler | 23.455 | 20.972.079 | -10 |
| Sigortalar | 9.831 | 16.342.091 | -9 |
| Gayrimenkul işleri | 1.018 | 11.477.971 | +2 |
| Nakliyat | 35.637 | 10.431.354 | -19 |
| Ardıye ve antrepolar | 7.055 | 12.960.190 | -21 |
| Devlet hizmetleri | 3.117 | 9.619.320 | -25 |
| Amme hizmetleri | 86.205 | 12.198.674 | -18 |
| Hukuk, ticaret ve teknik hizmetler | 117.728 | 15.685.170 | -11 |
| Eğlence hizmetleri | 7.735 | 12.937.010 | +1 |
| Şahsi hizmetler | 86.028 | 9.666.757 | +1 |
| TOPLAM | 972.744 | 11.896.895 | -12 |

Kaynak: SSK İstatistik Yıllığı, 2001

SSK istatistikleri işkolları arasında da ücret ortalaması açısından büyük dengesizlik olduğunu ortaya çıkarıyor. Örneğin tütün sanayinde kadın işçilerin ortalama günlük ücreti 22 milyon 693 bin 134 lira iken deri ve deriden eşya sanayiinde 8 milyon 341 bin 247, gıda maddeleri sanayiinde ise 9 milyon 621 bin 76 liradır.

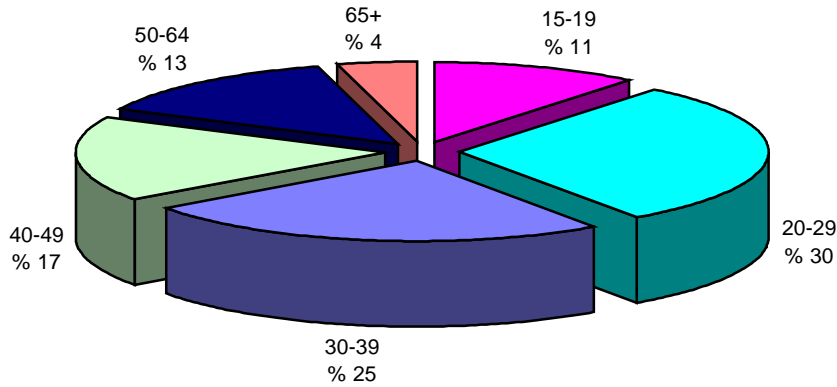
Ücretli ve Maaşlı Olarak İstihdam Eden Kadınların Yaş Grupları

Ücretli ve maaşlı çalışan kadınların en ağırlıklı yaş grubunu 20-29 oluştururken, bu grup toplam ücretli kadın istihdamının % 30'una denk geliyor. Yaş grubunu biraz daha genişletirsek kadın istihdamının % 54'ünün 20-39 grubunda yoğunlaştığı dikkat çekiyor. Buna karşılık istihdamın % 28'i de 40- 59 yaş grubu oluşturuyor.

İşkolları düzeyinde bakıldığında kadın istihdamının tarımda, imalat sanayiinde ve hizmet işlerinde 15-19 yaş grubunda yoğunlaştığı görülüyor. Bu durum bu yaş grubunun büyük ölçüde sosyal güvenlik sisteminin dışında kaldığını göstermektedir. Kadın istihdamı ticaret, otel, lokanta vb., 20-24 yaş grubunda, ilmi ve teknik elemanlarda 25-29, toplum hizmetlerinde ise 30-34 yaş grubunda yoğunlaşmaktadır. Bu durum kadın istihdamının özellikle gençlik dönemlerinde yaygın olduğunu gösteriyor. Özellikle imalat sanayiinde 25 yaşından itibaren istihdamın hızla azalmasının bir nedeni, kadının evlenmesi ile birlikte çalışma yaşamını terk etmesi olabilir. Ancak nitelik gerektirmeyen bir çok iş kolunda (dokuma, tekstil, gıda v.b) işverenlerin özellikle 15-24 yaş grubundaki kadınları tercih ettiği de bilinmektedir(Bkz.Grafik4).

Grafik 4

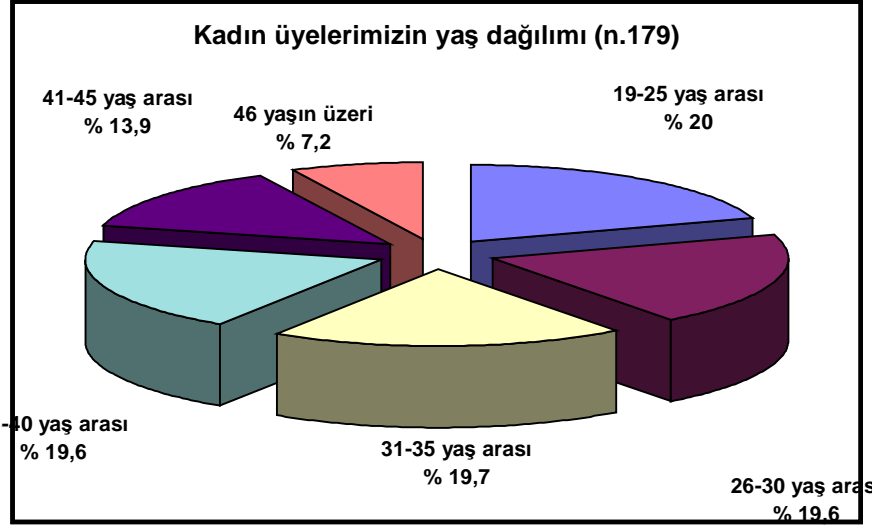
Yaş Grubuna Göre İstihdam Edilenler



Kaynak: Çalışma İstatistikleri, 2000-2001, DİE

Sendikalı ve nitelikli işgücünün arandığı alt sektörlerde ise istihdam edilenlerin yaş gruplarının birbirine yakın olduğu gözleniyor. Örneğin sendikamızın 1998 yılında üye kadın işçilerle yaptığımız anket çalışmasına göre istihdam 19-40 yaşları arasında her beş yıllık yaş grubu için yaklaşık % 20 iken, 41-45 yaşları arasında % 13.9, 46 yaşın üzerinde ise % 7.2'dir(Bkz. Grafik 5). Aynı ankete göre kadın üyelerimizin % 23.4'ü işlerine kendi istekleri ile bir süre ara vermiştir. İşlerine kendi istekleri ile ara verenlerin % 57.6'sı çocuk bakımı için bir süre işi bıraktıklarını söylerken, % 8.5'i işyerindeki sorunlar nedeniyle, % 8.5'i de eşleri istemediği için, % 25.6' sını da diğer nedenlerle çalışma hayatına ara verdiklerini belirtmiştir.

Grafik 5



Kaynak: Birleşik Metal İşçileri Kadın Üye Anketi, Kadın Bürosu

Kadın İstihdamı ve Çalışma Süresi

Ülkemizde çalışma süreleri ile ilgili esas sorunun fiili çalışma saatlerinin yasal süreleri aşmasından kaynaklanıyor. İş yasasına göre Türkiye’de haftalık çalışma süresi 45 saattir. Bu süre yılda 90 günü ve günde 3 saati aşmamak üzere fazla mesai olarak uzatılabilir. Ancak Hane Halkı İşgücü Anketi özellikle imalat sanayiinde yasal sınırların çok üzerinde çalışıldığını gösteriyor. İmalat sanayiinde çalışan kadınların % 24.3’ünün haftada 50-59 saat , % 9.4’ünün ise 60-71 saat , % 1.9’unun ise 72 saatin üzerinde çalıştırıldıkları görülüyor. Ticaret lokantalar ve otellerde ise kadınların yarısından fazlası yasal sürelerin çok üzerinde istihdam ediliyor (Bkz. Tablo 2). Bu kadar uzun süreli çalışma yasalara aykırı olduğu gibi hiçbir insani açıklaması da yoktur.

Ekonominin küreselleşmesi nedeniyle toplumsal ve ekonomik alanda ortaya çıkan değişimler “emek” üzerinde de etkilerini gösteriyor. Emek süreçlerindeki ve çalışma yaşamındaki değişim işverenin lehine, emek aleyhine “esnek” olarak adlandırılan bazı istihdam biçimlerinin yaygınlaşmasına neden oluyor. Söz konusu süreç, sosyal güvenlik sisteminden kopularak kayıt dışı istihdam yaygınlaşırken, kayıt içinde kalanların da yetersiz prim ödeme gün sayıları nedeni ile emeklilikleri hayal oluyor. İşçileri her türlü güvenceden bırakan bu istihdam biçimlerinden ülkemizde en yaygın uygulama alanı bulanları; taşeron işçiliği, evde iş yapma, kısmi süreli (part-time veya belirsiz çalışma günleri gibi) dir. Bu istihdam biçimleri hükümet politikaları tarafından da destekleniyor, işveren kesimi de her geçen gün “esnek istihdam” biçimlerinin çeşidini artırıyor. Esnek istihdam tüm dünyada olduğu gibi ülkemizde de özellikle kadın işçiler arasında yaygınlaşıyor.

Türkiye’de ilk kez işgücü fazlasına azaltabilmek için alınması gereken önlemler çerçevesinde, 1982 Hükümet Programı’nda kısmi süreli çalışma konusuna yer verildi. Buna göre: “çalışma hayatımıza esneklik sağlanması part-time ve esnek zamanlı çalışma statülerinin çalışma mevzuatına getirilmesi için gerekli değerlendirmelerin yapılacağı” hükmü getirildi. VI. Beş Yıllık Kalkınma Planı’nda da “part-time yeni iş alanlarının açılmasına ve bu tür istihdamın geliştirilmesine önem verilerek gerekli mevzuat düzenlemelerinin yapılacağı” hükmü getirildi. 2002’de hazırlanan ve 2003’de görüşmeleri halen devam eden İş Yasası’da her türlü esnekliği getiriyor.

Tablo 2

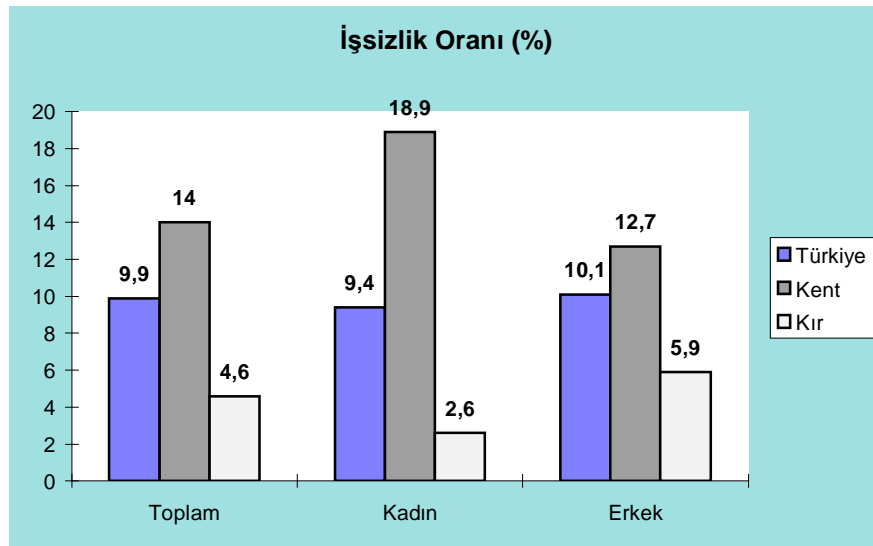
| İSTİHDAM EDİLEN KADINLARIN FİİLİ ÇALIŞMA SÜRESİ (saat-%) | | | | | | | |
|--|------|-------|--------|------------|-----------------------------|------|-----|
| | | Tarım | İmalat | Mali Kesim | Ticaret,Otelvb. Toplum Hiz. | | |
| Toplam | | 6312 | 4422 | 625 | 155 | 297 | 734 |
| 1-16 | 11.3 | 15.3 | 2.2 | - | 4.7 | - | |
| 17-36 | 28.2 | 35.6 | 6 | 3.9 | 5.7 | 19.1 | |
| 36-39 | 2.4 | 3.1 | 0.6 | - | 1 | 1.3 | |
| 40 | 11.9 | 3.2 | 18.4 | 41.9 | 8 | 49.7 | |
| 41-49 | 24 | 23 | 37 | 33.5 | 31.3 | 12.7 | |
| 50-59 | 10 | 8.1 | 24.3 | 11.6 | 19.2 | 5.9 | |
| 60-71 | 9.4 | 9 | 9.4 | 6.5 | 25.6 | 6.6 | |
| 72+ | 2.7 | 12.8 | 1.9 | 1.9 | 5.7 | 2.2 | |

Kaynak: Hane Halkı İşgücü Anketi, Ekim 1998, DİE

İstihdam edilen kadınların % 42'sinin haftada 40 saatten daha az çalışması Türkiye'de de "esnek çalışma" modellerinin hiç de ihmal edilemeyecek bir boyuta ulaştığını gösteriyor. Bununla birlikte 40 saatten daha az çalışmanın başta tarım kesimi olmak üzere, toplum hizmetleri ve ticaret kesiminde yoğunlaştığı görülüyor. Haftada 40 saatten daha az çalışanların hemen hemen hepsi 40 saatten az çalışma nedeni olarak "işin gereği" olduğunu belirtirken, ikinci neden olarak aile gösterilmiştir.

Genç Kadınlar İşsiz

Geleneksel değer yargıları, bu yargılardan tümüyle arındırılmamış yasalarımız, iş yaşamındaki deneyim eksikliği ve yetersiz eğitim düzeyi kadınları erkeklere göre daha fazla etkiliyor.

Grafik 6

Kaynak: Hane Halkı İşgücü Anketi, Ekim 2002, DİE

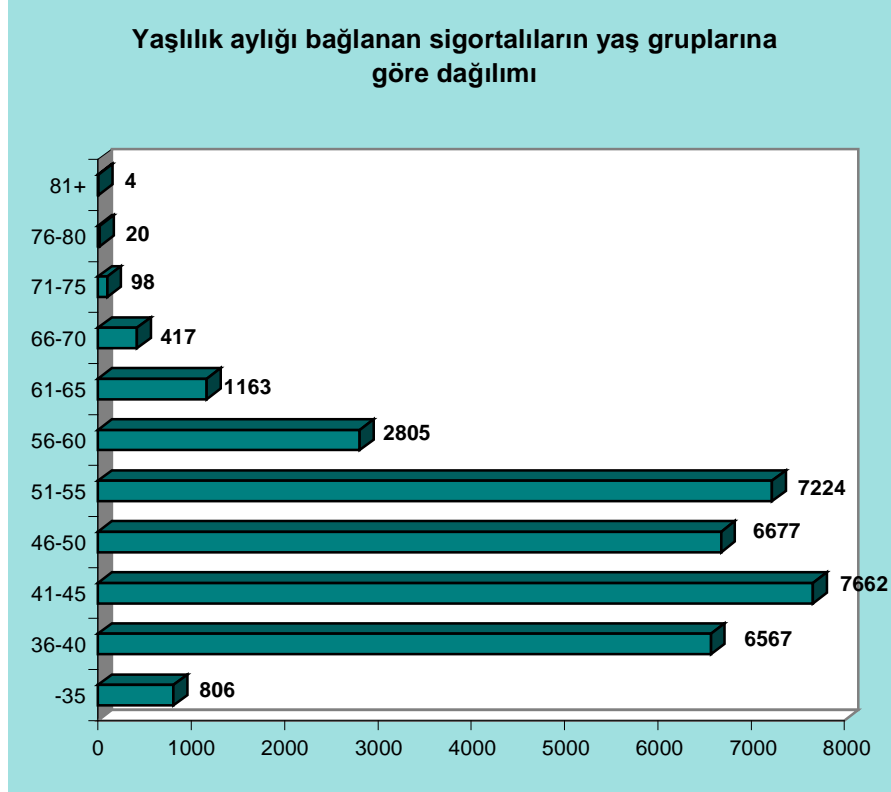
2002'de Türkiye genelinde 15 ve daha yukarı yaştaki nüfus içinde işsizlik oranı % 9.9 idi. Türkiye genelinde kadınların işsizlik oranı ise %12.2'dir. Ancak bu oldukça yanıltıcı bir göstergedir. Çünkü kırsal kesimde 15 ve daha yukarı yaştaki gençlerin büyük bir bölümü ücretsiz aile işçi olarak

çalışıyor gözüktüğü için, istihdama dahil edilmektedir. Nitekim kırsal kesimde kadınların yalnızca 2.6'sı işsiz gözüktürken, aynı oran kentlerde % 18.9'a ulaşılıyor. İşsizlerin önemli bir bölümünü gençler oluşturuyor. (Bkz. Grafik 6)

Sosyal Sigortalar Kurumunda Kadınların Ortalama Emeklilik Yaşı

SSK verilerine göre 2001 yılında 40 yaşının altında emekli olan kadınların o yıl emekli olan kadınların toplamına oranı % 2'dir. Kadınların 36-55 yaş arasında ağırlıklı olarak emekliye ayrıldıkları görülüyor. Ancak yoğunluğun en fazlaştığı yaş aralığı 51-55'dir. 2001 yılında kadınlar için ortalama emeklilik yaşı ise 47.24'dür. (Bkz. Grafik 7)

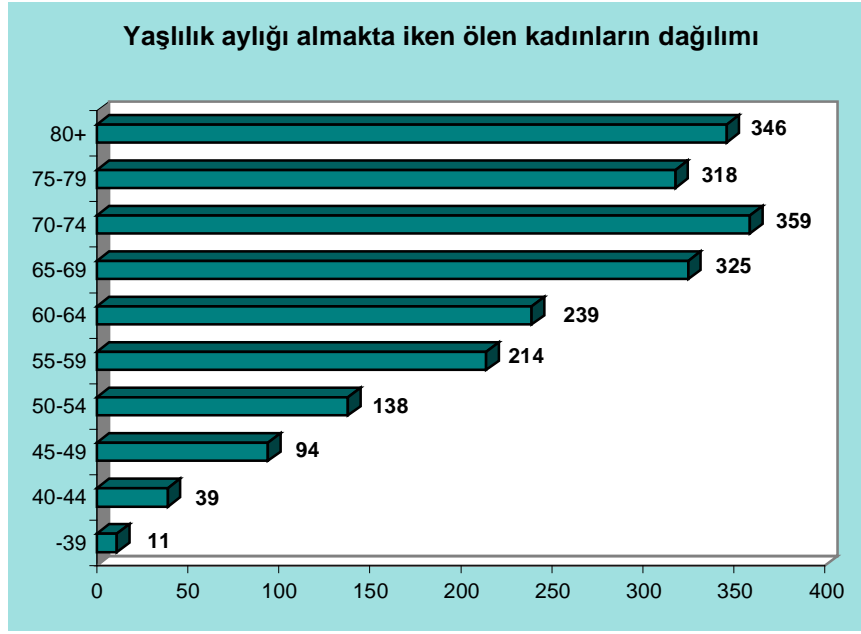
Grafik 7



Kaynak: İstatistik Yıllığı, 2001, SSK

SSK verilerine göre ortalama ölüm yaşı kadınlarda 68, erkeklerde ise 66'dir. Ortalama emeklilik yaşının kadınlarda 47, erkeklerde de 50 olduğu düşünüldüğünde kadınlar ortalama 21 yıl, erkekler ise ortalama 16 yıl emeklilik aylığı almaya hak kazanıyorlar.

Grafik 8



Kaynak: İstatistik Yıllığı, 2001, SSK

SONUÇ

Türkiye’de kadınlar 2000’li yıllarda hala birçok yasal ve geleneksel ayrımcılıkla karşı karşıya bulunuyor. 1980 darbesi ile başlayan ekonominin liberalleşmesi süreci, kadın konusunda birçok değişimi beraberinde getirdi. 2000’li yılların başında kadınlar, önceki dönemlere göre daha ucuz çalıştırılan, büyük bir kesimi için örgütlenmeleri olanaksız hale getirilen, eğitim düzeyleri bir türlü yükselmeyen ve çifte sömürüye maruz kalan, toplumun en zayıf kitlelerinden biri durumunda. Örneğin;

- Ülkemizde okur yazar olmayan nüfusun % 66’sı kadın.
- Her 1000 çalışanın sadece 301’i kadındır. Her 1000 çalışan kadının 529’unu tarlada ücretsiz çalışan kadınlar oluşturuyor.
- Çalışan kadınların yaklaşık % 72’si sigortasız ve her türlü güvenceden yoksun bulunuyor.
- Çalışan kadınların % 72’sini okul bitirmemiş ve ilkokul mezunu kadınlar oluşturuyor.
- Birçok işkolunda kadınlar erkeklerden % 38 ile % 2 oranında daha az ücret alıyor.
- Çalışan kadınların % 54’ü 20-39 yaş grubunda yoğunlaşıyor.
- Sosyal Sigortalar Kurumunun verilerine göre 2001 yılında kadınlar için ortalama emeklilik yaşının 47 olduğu görülüyor.

Öte yandan çalışma yaşamında her türlü ayrımcılığa maruz kalan ve büyük bölümü sosyal güvenceden yoksun olarak çalışan kadınların etkinliklerinin çok küçük bir bölümü “çalışma” olarak kabul edilmekte, yaptıkları işlerin büyük bölümü geleneksel rol ve görevleri gereği yerine getirilmesi zorunlu faaliyetler olarak değerlendirilmektedir. Ev dışında çalışma yaşamının sona ermesi, başka bir deyişle kadının “emekli” olması onun çalışma hayatının bitmesi anlamına gelmez. Kadın ölene değin çalışmak zorundadır. Kadınların emeklilik yaşının yükseltilmesi onların üzerindeki çifte sömürüyü artırmış, yaşam umutlarını azaltacaktır.